



## **INSTRUKCJA OBSŁUGI – PL**

### **IN 25940 Kask zjazdowy W-TEC Delgada**

inSPORTline Polska zastrzega sobie prawo do wprowadzania zmian i ulepszeń w swoim produkcie bez uprzedniego powiadomienia. Odwiedź naszą stronę internetową [www.e-insportline.pl](http://www.e-insportline.pl), gdzie znajdziesz najnowszą wersję instrukcji.

#### **UWAGA!**

**Przeczytaj uważnie instrukcję i postępuj zgodnie z zasadami. Kask zapewnia właściwą ochronę gdy jest właściwie dopasowany i założony.**

#### **WSKAZANIA OGÓLNE**

Każdy sprzęt ochronny posiada ograniczenia. Kask redukuje skutki uderzeń i zapobiega urazom, nie chroni jednak przed wszystkimi możliwymi urazami, na które jest narażony użytkownik. Zależnie od rodzaju uderzenia, nawet wypadek przy niskiej prędkości może spowodować poważny uraz lub śmierć. Noś kask zawsze zgodnie z jego przeznaczeniem. Kask jest przeznaczony do jazdy na deskorolce, wrotkach oraz łyżworolkach. Kask ten nie może być używany zamiast integralnego kasku motocyklowego i motorowerowego!

Nie wszystkie urazy głowy spowodowane są uderzeniem. Niektóre wypadki, które nie powodują bezpośredniego urazu mogą w konsekwencji powodować poważne wewnętrzne obrażenia głowy. Kask nie zapobiega urazom tego typu. Materiał, z którego wykonany jest kask może zostać uszkodzony przez ostre obiekty.

Kask nie zapewnia ochrony karku oraz innych części głowy, których nie zakrywa. Kask zakładaj tak by ochraniał czoło. Upewnij się że kask jest właściwie nałożony na głowę, dopasowany do jej wymiarów oraz zapięty pod brodą.

#### **POWINIENES**

- Nosić kask we właściwy sposób
- Dostosować długość pasków i zapiąć kask pod brodą
- Sprawdzać regulację pasków przed każdym założeniem kasku
- Sprawdzać kask regularnie w poszukiwaniu uszkodzeń
- Wymienić kask natychmiast jeśli zauważone zostaną jakiegokolwiek uszkodzenia
- Wymienić kask po wypadku lub uderzeniu nawet jeśli nie ma widocznych śladów uszkodzeń
- Czyścić kask używając wody i łagodnego mydła
- Przechowywać kask w chłodnym, suchym miejscu z dala od źródeł ciepła i bezpośredniego światła słonecznego
- Zawsze nosić kask podczas jazdy
- Zachować ostrożność i zdrowy rozsądek podczas jazdy

#### **NIE POWINIENES**

- Zakładać kasku po wypadku, nawet gdy nie widać śladów uszkodzeń
- Nie należy usuwać ani dołączać żadnych komponentów kasku, w które zaopatrzył go producent lub wymieniać ich na inne komponenty, które nie zostały do tego kasku oryginalnie

zaprojektowane lub wykonane.

- Używać kasku innych osób
- Zakładać niczego pod kask
- Nosić nie zapiętego kasku
- Podejmować niepotrzebnego ryzyka tylko dlatego że nosisz kask
- Nosić kasku podczas zabawy na placu zabaw
- Pożyczać kasku innym osobom

## ŚRODKI OSTROŻNOŚCI

Kask nie jest zabawką. Nie pozwalaj dziecku bawić się nim, może się skaleczyć lub go uszkodzić. Dzieci powinny zawsze nosić kask podczas jazdy, nie powinny nosić go podczas zabawy na boiskach lub placach zabaw. Kask może zostać unieruchomiony w szczelinach przyrządów rekreacyjnych, może to spowodować poważny uraz lub śmierć. Kask ten nie może być używany przez dzieci podczas wspinaczki lub innych działań, przy których istnieje ryzyko powieszenia lub uduszenia, gdy dziecko zatrzaśnie się w kasku.

## KASK PO WYPADKU

Działanie kasku opiera się na absorbowaniu energii uderzenia i zużywaniu jej na odkształcenie styropianowego wypełnienia skorupy. Z tego też powodu po każdym wypadku i silnym uderzeniu KONIECZNA JEST WYMIANA KASKU NA NOWY! Należy jednak pamiętać, iż nie zawsze odkształcenia widoczne są na zewnątrz. Przy kolejnym uderzeniu może się okazać, że kask nie jest w stanie odpowiednio zabezpieczyć głowy. Kask poddany silnemu uderzeniu powinien zostać wyrzucony i zniszczony.

Żywotność kasku jest ograniczona, powinien on być wymieniony, gdy wystąpią na nim widoczne oznaki zużycia.

## DOPASOWANIE ROZMIARU

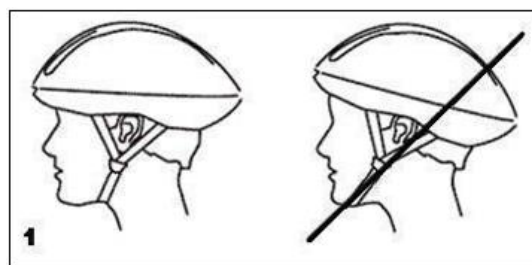
Kupując kask, należy zwrócić uwagę, iż może być on oferowany w kilku rozmiarach. Należy wybrać odpowiedni rozmiar kasku. Często dodatkowym wyposażeniem kasku jest system regulacyjny, np. head lock. W takiej sytuacji po wybraniu rozmiaru, należy korzystając z pokrętła, ostatecznie dopasować jego wymiary. Koniecznie trzeba upewnić się, że mechanizm blokujący regulację jest zaciśnięty.

## KROK 1 Noś kask we właściwej pozycji

Kask należy zakładać w taki sposób by osłaniał czoło (rys. 1).

### UWAGA!

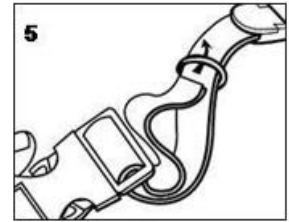
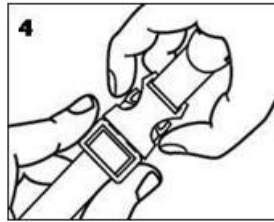
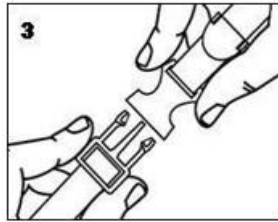
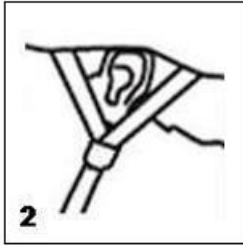
Kask musi być założony prawidłowo podczas przymiarek i dopasowywania. Jeśli kask nie będzie założony prawidłowo może przemieszczać się lub spaść podczas jazdy.



## KROK 2 Dopasowanie pasków

Boczne paski kasku należy wyregulować tak, aby połączenie tych pasków zbiegało się bezpośrednio pod uchem (rys. 2).

Następnie należy wyregulować długość paska pod brodą, przesuwając go przez oczko sprzączki (rys. 3-4). Pozycja sprzączki nie musi znajdować się pośrodku żuchwy. Aby uzyskać prawidłowe dopasowanie pasków, można dokonać regulacji przez odpowiednie przesunięcie ich w osadzeniu, znajdującym się w tylnej części kasku.



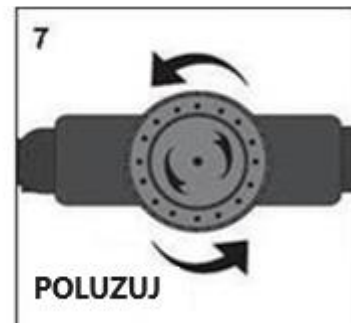
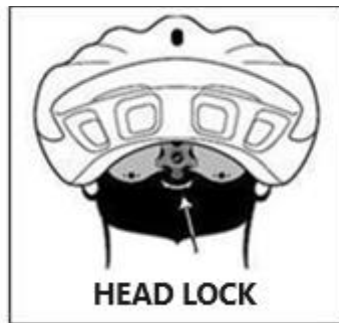
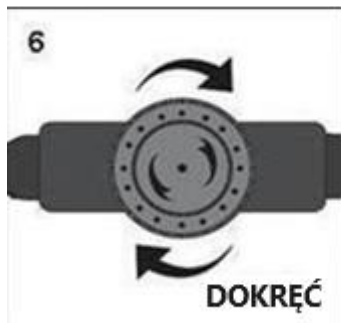
### KROK 3 Regulacja rozmiaru dla kasków posiadających head lock

Pokrętło head lock służy do dokładnego dopasowania kasku do kształtu głowy. Kask można dopasować także umieszczając w odpowiednich miejscach załączone poduszki wyścielające. By dopasować kask należy wykonać kroki 1 i 2 a następnie dokręcić lub odkręcić regulator.

Dokręcenie pokrętła w kierunku zgodnym z ruchem wskazówek zegara spowoduje zmniejszenie rozmiaru (rys. 6), odkręcenie pokrętła w kierunku przeciwnym do ruchu wskazówek zegara spowoduje zwiększenie rozmiaru (rys. 6).

Prawidłowo dopasowany kask powinien powodować lekki ucisk z tyłu, z przodu i po bokach głowy.

Dobrze dopasowany kask leży na głowie wygodnie i przy zapiętym pasku nie powinien spadać na oczy, zsuwać się na boki ani na tył głowy.



### UWAGA!

Jeśli nie możesz dopasować właściwie kasku nie używaj go i zastąp innym modelem i rozmiarem

### NAPIS "In Mold" NA KASKACH

Nazwa "In mold" oznacza, że przy wytwarzaniu kasku stosowano technologię "In Mold". Polega ona na wtryskiwaniu masy styropianowej bezpośrednio do poliwęglanowej skorupy, która stanowi jednocześnie formę i zewnętrzną powłokę kasku. Dzięki temu całość jest bardziej sztywna, odporna na uderzenia i lżejsza. Zalety tej technologii powodują, że:

- kask jest w stanie pochłonąć znaczną ilość energii, rozpraszając ją na większą powierzchnię;
- mniejsza jest waga kasku;
- znacznie łatwiej jest uzyskać skomplikowane kształty i powiększyć ilość otworów wentylacyjnych bez utraty wytrzymałości.

### KONSERWACJA KASKU

Do czyszczenia kasku należy stosować wyłącznie łagodne mydło i letnią wodę. Kask zostanie uszkodzony, jeżeli zostanie poddany temperaturze powyżej 50°C. Nie należy używać agresywnych płynów myjących lub szorujących. Poza utratą atrakcyjnego wyglądu, kask może częściowo utracić swoją wytrzymałość poprzez nadtopienie wierzchniej warstwy.

Z tego samego powodu należy unikać naklejania nalepek - ich klej może zareagować z materiałem kasku.

### PRZECHOWYWANIE

Po każdym użyciu kask należy osuszyć a następnie schować go w suchym i chłodnym miejscu. Nie należy wystawiać kasku na działanie bezpośrednich promieni słonecznych, przechowywać w bagażniku

samochodowym i innych miejscach, w których wytwarza się wysoka temperatura. Jeśli na kasku pojawią się nierówności lub pęcherze należy natychmiast wymienić go na nowy.



## EN1078

### OCHRONA ŚRODOWISKA

Po upływie okresu użytkowania produktu lub jeśli możliwa naprawa jest nieopłacalna, należy go zutylizować zgodnie z lokalnymi przepisami i w sposób przyjazny dla środowiska w najbliższym złomowisku.

Właściwa utylizacja zapewni ochronę środowiska i źródeł naturalnych. Ponadto możesz pomóc chronić zdrowie ludzkie. Jeśli nie masz pewności co do prawidłowej utylizacji, poproś lokalne władze o uniknięcie naruszenia prawa lub sankcji.

### WARUNKI GWARANCJI, ZGŁOSZENIA GWARANCYJNE

Gwarant:

**inSPORTline Polska**

Ciemiętniki 19, 29-120 Kluczewsko

NIP: 6090063070, REGON: 260656756

Okres gwarancji rozpoczyna się od daty zakupu towaru przez klienta. Gwarancja udzielana jest w trzech wariantach:

1. **Gwarancja Domowa** - Przeznaczona jest dla sprzętu wykorzystywanego do użytku prywatnego, nie komercyjnego przez Kupującego będącego konsumentem. (**okres gwarancji: 24 miesiące**).
2. **Gwarancja Pół-komercyjna** - Przeznaczona jest dla sprzętu wykorzystywanego w hotelach, spa, szkołach, ośrodkach rehabilitacji, itp. (**okres gwarancji: 12 miesięcy**).
3. **Gwarancja Komercyjna** - Przeznaczona jest dla sprzętu wykorzystywanego w hotelach, spa, szkołach, ośrodkach rehabilitacji, klubach fitness oraz siłowniach, itp. (**okres gwarancji: 12 miesięcy**).

Brak informacji o wariantcie gwarancji, na dowodzie zakupu (fakturze lub paragonie), domyślnie oznacza Gwarancje Domową.

Gwarancja obejmuje usunięcie usterek, które w sposób dający się udowodnić wynikają z zastosowania wadliwych materiałów lub są wynikiem błędów produkcyjnych.

Gwarancja nie obejmuje czynności związanych z konserwacją, czyszczeniem, regulacją i ze skręcaniem połączeń śrubowych danego przedmiotu, do których to czynności zobowiązany jest Kupujący we własnym zakresie i na własny koszt.

Dowodem udzielenia gwarancji są niniejsze Warunki gwarancji wraz z oświadczeniem Gwaranta zawartym na dowodzie zakupu (fakturze lub paragonie). W celu realizacji uprawnień z gwarancji Kupujący winien okazać warunki gwarancji oraz dowód zakupu (paragon lub fakturę VAT). Gwarancja obowiązuje na terenie Polski.

Uprawnienia z gwarancji nie przysługują w przypadku:

- a) uszkodzenia mechanicznego, które powstało w transporcie produktu do Kupującego za pomocą firm transportowych. Kupujący jest zobowiązany do sprawdzenia towaru przy dostawie, w celu wykrycia ewentualnych uszkodzeń w transporcie. W przypadku wykrycia takiego uszkodzenia, Kupujący zobowiązany jest niezwłocznie poinformować podmiot sprzedający oraz sporządzić protokół szkody z przewoźnikiem (firmą kurierską/pocztową). W przypadku braku sporządzenia protokołu szkody Gwarant nie ponosi odpowiedzialności za szkody spowodowane przez firmy kurierskie/pocztowe.
- b) Uszkodzenia i zużycie takich elementów jak: linki, paski, wtyki, gniazdka, przełączniki, przyciski, baterie, przewody, elementy gumowe, pedały, uchwyty z gąbki, kółka, łożyska, tapicerka, rączki itp., chyba że ujawniona w tych elementach wada nie jest skutkiem naturalnego zużycia, a powstała z przyczyny tkwiącej w tym elemencie.

- c) Drobne, powierzchowne zarysowania, odbarwienia lub spękania powłoki kryjącej.
- d) Używania przez Kupującego, niezgodnych z instrukcją obsługi sprzętu, środków eksploatacyjnych lub czyszczących.
- e) Niewłaściwego zabezpieczenia sprzętu przez Kupującego przed działaniem czynników zewnętrznych tj. wilgoci, temperatury, kurzu, itp.
- f) Niestosowania przez Kupującego wymaganych (zgodnie z instrukcją obsługi) materiałów eksploatacyjnych.
- g) Przeróbek i zmian konstrukcyjnych, dokonywanych przez Kupującego lub inne osoby nieuprawnione do tego działania przez Gwaranta.
- h) Normalnego użytkowania (normalne zużycie części eksploatacyjnych).
- i) Uszkodzenia sprzętu na skutek nieprawidłowego montażu przez Kupującego lub osoby trzecie.

W przypadku zasadności zgłoszenia reklamacyjnego Gwarant zapewnia transport i usługę serwisową przedmiotu gwarancji.

W przypadku braku zasadności zgłoszenia reklamacyjnego Kupujący będzie mógł odebrać przekazany przedmiot w siedzibie Gwaranta lub zamówić usługę wysyłki danego przedmiotu na własny koszt.

W wyjątkowych przypadkach, aby zdiagnozować usterkę i stwierdzić zasadność zgłoszenia reklamacyjnego Gwarant może zażądać przygotowania sprzętu do odbioru. Odbiór ten może być dokonany przez firmę spedycyjną, wówczas Kupujący zobowiązany jest przygotować towar w sposób bezpieczny do odbioru. Kupujący wyda przedmiot sprzedaży bez zanieczyszczeń, w opakowaniu oryginalnym lub zastępczym pozwalającym na przetransportowanie przedmiotu sprzedaży w stanie bezpiecznym.

Gwarant zobowiązany jest ustosunkować się do zgłoszenia gwarancyjnego w terminie do 14 dni. Naprawa gwarancyjna zostanie wykonana w najkrótszym możliwym terminie. W wyjątkowych przypadkach, gdy naprawa przedmiotu sprzedaży będzie wymagać sprowadzenia niedostępnych w Polsce lub nietypowych części z zagranicy, termin może być wydłużony. Kupujący zostanie poinformowany o takiej sytuacji drogą mailową lub telefonicznie.

Gwarant zobowiązuje się do naprawy uszkodzonego sprzętu w przypadku zasadności zgłoszenia gwarancyjnego. Wymiana towaru na nowy możliwa jest jedynie w przypadku braku możliwości naprawy sprzętu i gdy wada przedmiotu sprzedaży jest istotna. Zwrot kwoty zakupu za sprzęt jest możliwy jedynie w przypadku braku możliwości naprawy i braku możliwości wymiany na nowy oraz gdy wada jest istotna. **Okresowe przeglądy techniczne sprzętu (dotyczy sprzętu przeznaczonego do użytku pół-komersyjnego oraz komercyjnego)**

Po upływie 6 i 12 miesięcy obowiązywania gwarancji, Gwarant zaleca przeprowadzenie przeglądu technicznego sprzętu. Wszystkie części, które zostaną wymienione w trakcie okresowego przeglądu technicznego, zostaną użyte przez Gwaranta nieodpłatnie w ramach gwarancji (poza częściami zużytymi w trakcie normalnego użytkowania). Kupujący zobowiązany jest jedynie do pokrycia kosztów przeglądu technicznego i dojazdu do klienta wg. indywidualnej wyceny.

Wiążącej wyceny dokonuje dział serwisowy Gwaranta.

### **Zgłoszenia gwarancyjne**

W celu zgłoszenia reklamacyjnego należy przesłać FORMULARZ GWARANCYJNY za pomocą strony internetowej Gwaranta [www.e-insportline.pl](http://www.e-insportline.pl).

Formularz gwarancyjny powinien zawierać takie informacje jak:

Imię i Nazwisko / Numer telefonu / Adres / Dowód zakupu / Nazwa produktu / Opis Wady.

Klient zostanie poinformowany o zakończeniu i wyniku reklamacji przez e-mail lub telefonicznie.

### **Formularz kontaktowy**



inSPORTline Polska  
Ciemieńniki 19, 29-120 Kluczewsko  
Telefon: +48 510 275 999  
E-mail: [biuro@e-insportline.pl](mailto:biuro@e-insportline.pl)  
NIP: 6090063070, REGON: 260656756

