



**INSTRUKCJA OBSŁUGI – PL**  
**IN 26291 VibroGym inSPORTline Lotos Max**



## SPIS TREŚCI

ŚRODKI OSTROŻNOŚCI .....	3
OPIS PRODUKTU .....	4
ELEMENTY MONTAŻOWE .....	4
MONTAŻ.....	5
PODSTAWOWY PANEL STEROWANIA.....	6
DRUGI PANEL STEROWANIA .....	7
KODY BŁEDÓW .....	7
KONSERWACJA.....	7
PARAMETRY .....	8
OCHRONA ŚRODOWISKA .....	8
WARUNKI GWARANCJI, ZGŁOSZENIA GWARANCYJNE .....	8

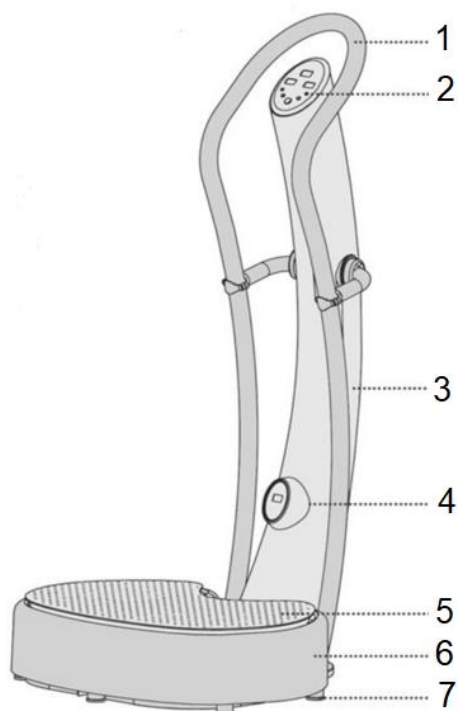
inSPORTline Polska zastrzega sobie prawo do wprowadzania zmian i ulepszeń w swoim produkcie bez uprzedniego powiadomienia. Odwiedź naszą stronę internetową [www.e-insportline.pl](http://www.e-insportline.pl), gdzie znajdziesz najnowszą wersję instrukcji.

## ŚRODKI OSTROŻNOŚCI

- Przed pierwszym użyciem przeczytaj uważnie instrukcję i zachowaj ją na przyszłość.
- Należy przestrzegać wszystkich ostrzeżeń i instrukcji, w tym instrukcji montażu. Używaj urządzenia wyłącznie zgodnie z jego przeznaczeniem.
- Postępuj zgodnie z instrukcją montażu. Poinformuj wszystkich użytkowników o zasadach prawidłowego użytkowania i bezpieczeństwie. Montażu może dokonać osoba dorosła.
- Trzymaj urządzenie z dala od dzieci i zwierząt. Nie pozostawiaj dzieci i zwierząt w pobliżu urządzenia bez nadzoru. Montaż może przeprowadzić osoba dorosła.
- Przed użyciem skonsultuj się z lekarzem. Jest to ważne, jeśli masz problemy zdrowotne lub przechodzisz program leczenia mający wpływ na pracę serca, ciśnienie krwi lub cholesterol.
- Zawsze podążaj za sygnałami swojego ciała. Jeśli poczujesz ból lub inne powikłania (ucisk w klatce piersiowej, nieregularne bicie serca, duszność lub nudności), natychmiast przerwij ćwiczenia. Niewłaściwe ćwiczenia mogą skutkować poważnymi komplikacjami zdrowotnymi lub kontuzjami.
- Umieść urządzenie na płaskiej, czystej i suchej powierzchni, zachowując bezpieczną odległość co najmniej 0,6 m od innych przedmiotów. Aby zabezpieczyć podłogę, możesz użyć maty.
- Noś odpowiednią odzież sportową, w tym obuwie sportowe. Nie noś luźnej odzieży.
- Nie używać na zewnątrz.
- Przed każdym użyciem sprawdź produkt pod kątem uszkodzeń lub zużycia. Regularnie sprawdzaj wszystkie śruby i nakrętki. Dokręć je, jeśli to konieczne. Nigdy nie używaj uszkodzonego lub zużytego produktu.
- Nie używaj produktu, jeśli pojawią się ostre krawędzie.
- Nie używaj trenera, jeśli wydaje nietypowe dźwięki.
- Żadna regulowana część nie może utrudniać ani ograniczać ruchu użytkownika. Z produktu może korzystać jednocześnie tylko jedna osoba.
- Trener nie jest przeznaczony do celów terapeutycznych.
- Zachowaj szczególną ostrożność, aby nie nadwyrężyć pleców podczas podnoszenia i przenoszenia urządzenia. Stosuj wyłącznie zalecaną procedurę i poproś o pomoc inną osobę dorosłą.
- Nie należy dokonywać niezatwierdzonych modyfikacji produktu. W przypadku naprawy skontaktuj się z profesjonalnym serwisem.

**OSTRZEŻENIE: Nieprzestrzeganie instrukcji może prowadzić do poważnych obrażeń.**

## OPIS PRODUKTU



1. Uchwyty

2. Główny panel sterowania

3. Środkowy słupek

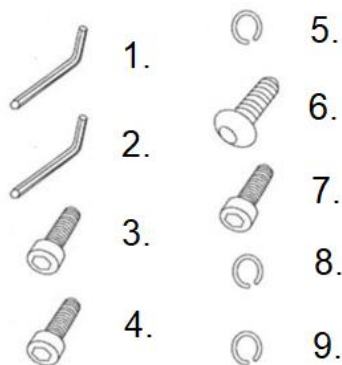
4. Dodatkowy panel sterowania

5. Podnóżek

6. Osłona podstawy

7. Nóżki poziomujące

## ELEMENTY MONTAŻOWE



1. Klucz imbusowy M5

2. Klucz imbusowy M8

3. Śruba M10x30, 2x

4. Śruba M6x10, 4x

5. Podkładka elastyczna M10, 2x

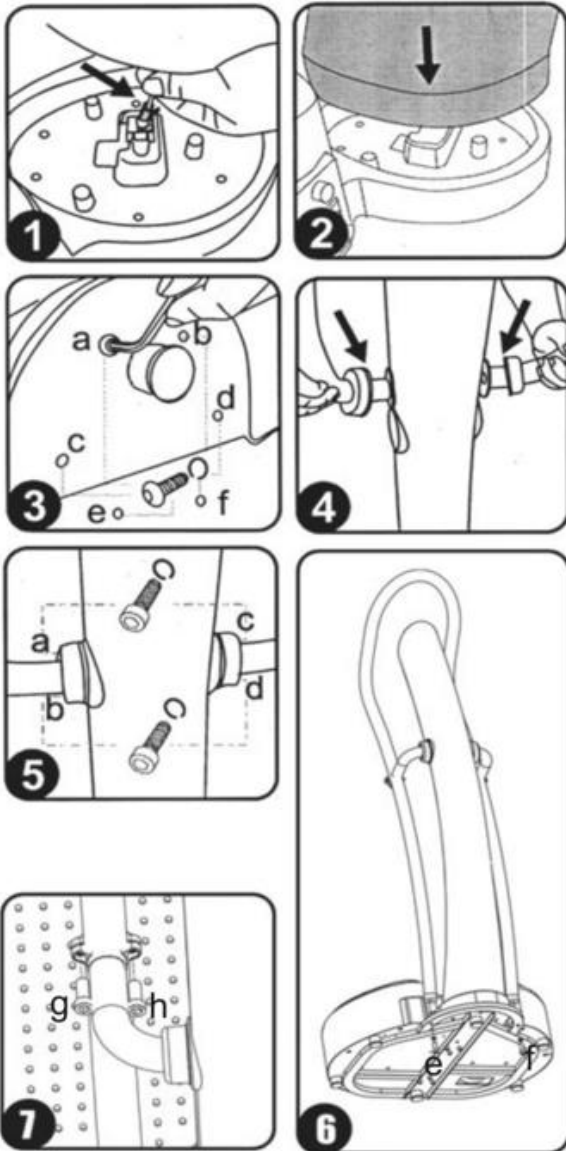
6. Śruba M8x25, 6x

7. Śruba M6x20, 4x

8. Podkładka sprężynowa M8, 6x

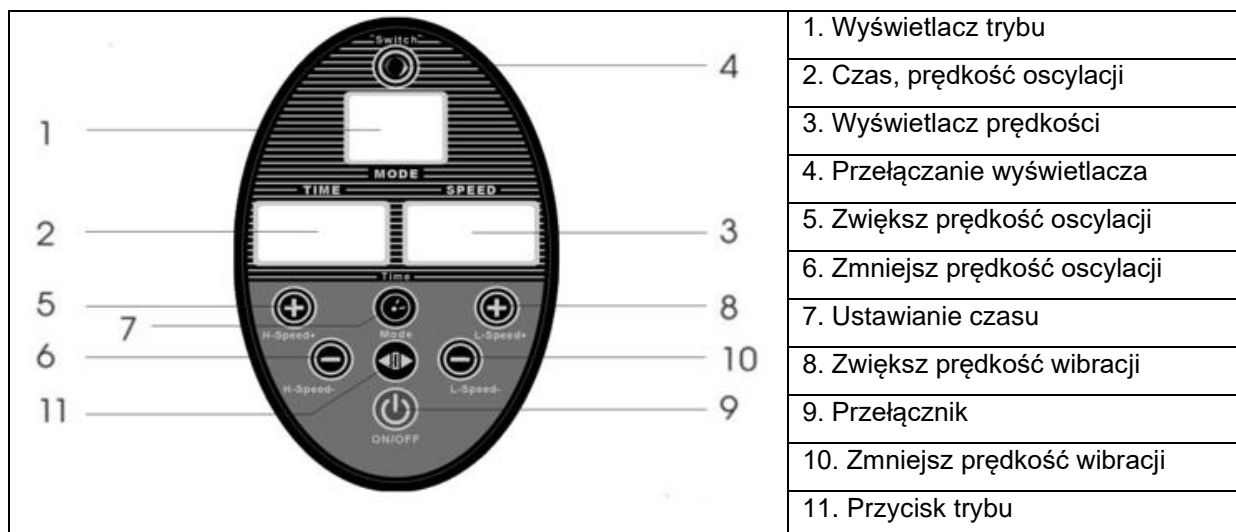
9. Podkładka sprężynowa M6, 4x

## MONTAŻ



1. Podłącz kabel biegnący od słupka środkowego do podstawy.
2. Włóż słupek do podstawy.
3. Przymocuj słupek do podstawy za pomocą 6 śrub M8x25.
4. Przymocuj uchwyty do środkowego słupka.
5. Przymocuj uchwyty do słupka za pomocą 4 śrub M6x20 i podkładek.
6. Przymocuj uchwyty do podstawy za pomocą 2 śrub M10x30 i podkładek.
7. Przymocuj uchwyty w środkowym słupku za pomocą 4 śrub M6x10.

## PODSTAWOWY PANEL STEROWANIA



### 1. Wyświetlacz trybu

Wyświetlacz pokazuje bieżący tryb, w tym HL (tryb podwójny), HS (wibracje), LO (oscylacje), P1 (program 1), P2 (program 2), P3 (program 3), P4 (program 4), P5 (program 5)

P1: 2, 6, 10... 46, 50, 46, 6, 4 Wibracje, cykl powtarza się co 5 sekund.

P2: 2, 6, 10 ... 46, 50, 46, 6, 4 Oscylacja, cykl powtarza się co 5 sekund.

P3: Oscylacja: 26, 30, ... 46, 50, 46 ... 6, 2, 6, ... 18, 22

Wibracje: 26, 22... 6, 46... 6, 2, 6... 18, 22

Cykl zmienia się co 5 sekund.

P4: 2, 6, 10... 46, 50, 46... 6, 4 Wibracje, cykl powtarza się co 0,5 sekundy.

P5: 2, 6, 10... 46, 50, 46... 6, 4 Oscylacja, cykl powtarza się co 0,5 sekundy.

### 2. Timer / prędkość oscylacji

Pokazuje czas treningu lub prędkość oscylacji. Pozostały czas odliczany jest od ustawionej wartości (X.XX) do 0,00.

Prędkość oscylacji wyświetlana jest w wartości (HXX) po naciśnięciu przycisków przełącznika.

### 3. Wyświetlacz prędkości

Wyświetla prędkość. Wyświetlacz będzie przełączał się pomiędzy wyświetlaniem prędkości wibracji (LXX) i prędkości oscylacji (HXX) co 5 sekund. Zakres wyświetlania wynosi od 0 do 50.

### 4. Przełącznik wyświetlania czasu/oscylacji

Naciśnij przycisk, aby przełączyć pomiędzy wyświetlaniem prędkości oscylacji i czasu ćwiczenia.

### 5. Zwiększanie prędkości oscylacji

Zwiększ prędkość oscylacji lub dostosuj czas w trybie ustawiania czasu.

### 6. Zmniejszanie prędkości oscylacji

Zmniejsz prędkość oscylacji lub dostosuj czas w trybie ustawiania czasu.

### 7. Timer

Jeśli żaden program nie jest uruchomiony, naciśnij przycisk, aby ustawić czas. Czas można regulować za pomocą przycisków regulacji prędkości.

### 8. Zwiększanie prędkości wibracji

Zwiększ prędkość wibracji lub dostosuj czas w trybie ustawiania czasu.

### 9. Przełącznik

Naciśnij, aby uruchomić lub zatrzymać program.

### 10. Zmniejsz prędkość wibracji

Zmniejsz prędkość wibracji lub dostosuj czas w trybie ustawiania czasu.

### 11. Przycisk trybu

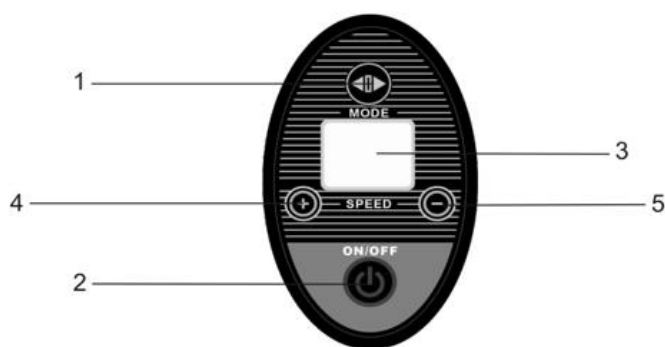
Naciśnij, aby przełączać pomiędzy trybami: HL (tryb podwójny), HS (wibracje), LO (oscylacja), P1 (program ustawiony 1), P2 (program ustawiony 2), P3 (program ustawiony 3), P4 (program ustawiony 4), P5 (domyślny program 5).

### Wyłącznik główny



Do włączania/wyłączania urządzenia służy wyłącznik główny.  
Upewnij się, że jest prawidłowo podłączony.

## DRUGI PANEL STEROWANIA



1. Zmiana trybu

2. Wyłącznik zasilania

3. Wyświetlacz

4. Przycisk zwiększania

5. Przycisk zmniejszania

## KODY BŁĘDÓW

E3: zabezpieczenie podnapięciowe

E4: ochrona przed wysokim napięciem

E5: przeciążenie silnika oscylacyjnego

E6: przeciążenie silnika wibracyjnego

E7: błąd połączenia

## KONSERWACJA

- Dokręcaj wszystkie śruby i nakrętki co 2 miesiące.
- Trzymaj produkt z dala od wody i ognia.
- Po użyciu wytrzyj wszystkie części suchą szmatką.
- Odłącz zasilanie po użyciu.

## PARAMETRY

Prędkość:	1 - 50
Nośność:	136 kg
Napięcie wejściowe	60 Hz / 110 V
Prąd wejściowy:	5A
Maksymalna wydajność:	200 W (oscylacje), 250 W (wibracje)
Wymiary:	66.04 x 64.77 x 128.27 cm
Waga:	30 kg netto, 35 kg brutto

## OCHRONA ŚRODOWISKA

Po wygaśnięciu żywotności produktu lub jeśli ewentualna naprawa jest nieopłacalna, należy go zutylizować zgodnie z lokalnymi przepisami i w sposób przyjazny dla środowiska na najbliższym złomowisku.

Poprzez odpowiednią utylizację chronisz środowisko i źródła naturalne. Ponadto możesz pomóc chronić zdrowie ludzkie. Jeśli nie masz pewności co do prawidłowej utylizacji, poproś lokalne władze o więcej informacji, aby uniknąć naruszenia prawa lub sankcji.

Nie wyrzucaj baterii do odpadów domowych, ale przekazaj je do miejsca recyklingu.

## WARUNKI GWARANCJI, ZGŁOSZENIA GWARANCYJNE

Gwarant:

**inSPORTline Polska**

Ciemiętniki 19, 29-120 Kluczewsko

NIP: 6090063070, REGON: 260656756

Okres gwarancji rozpoczyna się od daty zakupu towaru przez klienta. Gwarancja udzielana jest w trzech wariantach:

1. **Gwarancja Domowa** - Przeznaczona jest dla sprzętu wykorzystywanego do użytku prywatnego, nie komercyjnego przez Kupującego będącego konsumentem. (**okres gwarancji: 24 miesiące**).
2. **Gwarancja Pół-komercyjna** - Przeznaczona jest dla sprzętu wykorzystywanego w hotelach, spa, szkołach, ośrodkach rehabilitacji, itp. (**okres gwarancji: 12 miesięcy**).
3. **Gwarancja Komercyjna** - Przeznaczona jest dla sprzętu wykorzystywanego w hotelach, spa, szkołach, ośrodkach rehabilitacji, klubach fitness oraz siłowniach, itp. (**okres gwarancji: 12 miesięcy**).

Brak informacji o wariancie gwarancji, na dowodzie zakupu (fakturze lub paragonie), domyślnie oznacza Gwarancje Domową.

Gwarancja obejmuje usunięcie usterek, które w sposób dający się udowodnić wynikają z zastosowania wadliwych materiałów lub są wynikiem błędów produkcyjnych.

Gwarancja nie obejmuje czynności związanych z konserwacją, czyszczeniem, regulacją i ze skręcaniem połączeń śrubowych danego przedmiotu, do których to czynności zobowiązany jest Kupujący we własnym zakresie i na własny koszt.

Dowodem udzielenia gwarancji są niniejsze Warunki gwarancji wraz z oświadczeniem Gwaranta zawartym na dowodzie zakupu (fakturze lub paragonie). W celu realizacji uprawnień z gwarancji Kupujący winien okazać warunki gwarancji oraz dowód zakupu (paragon lub fakturę VAT). Gwarancja obowiązuje na terenie Polski.

Uprawnienia z gwarancji nie przysługują w przypadku:

- a) uszkodzenia mechanicznego, które powstało w transporcie produktu do Kupującego za pomocą firm transportowych. Kupujący jest zobowiązany do sprawdzenia towaru przy dostawie, w celu



wykrycia ewentualnych uszkodzeń w transporcie. W przypadku wykrycia takiego uszkodzenia, Kupujący zobowiązany jest niezwłocznie poinformować podmiot sprzedający oraz sporządzić protokół szkody z przewoźnikiem (firmą kurierską/pocztową). W przypadku braku sporządzenia protokołu szkody Gwarant nie ponosi odpowiedzialności za szkody spowodowane przez firmy kurierskie/pocztowe.

- b) Uszkodzenia i zużycie takich elementów jak: linki, paski, wtyki, gniazdka, przełączniki, przyciski, baterie, przewody, elementy gumowe, pedały, uchwyty z gąbki, kółka, łożyska, tapicerka, rączki itp., chyba że ujawniona w tych elementach wada nie jest skutkiem naturalnego zużycia, a powstała z przyczyny tkwiącej w tym elemencie.
- c) Drobne, powierzchowne zarysowania, odbarwienia lub spękania powłoki kryjącej.
- d) Używania przez Kupującego, niezgodnych z instrukcją obsługi sprzętu, środków eksploatacyjnych lub czyszczących.
- e) Niewłaściwego zabezpieczenia sprzętu przez Kupującego przed działaniem czynników zewnętrznych tj. wilgoci, temperatury, kurzu, itp.
- f) Niestosowania przez Kupującego wymaganych (zgodnie z instrukcją obsługi) materiałów eksploatacyjnych.
- g) Przeróbek i zmian konstrukcyjnych, dokonywanych przez Kupującego lub inne osoby nieuprawnione do tego działania przez Gwaranta.
- h) Normalnego użytkowania (normalne zużycie części eksploatacyjnych).
- i) Uszkodzenia sprzętu na skutek nieprawidłowego montażu przez Kupującego lub osoby trzecie.

W przypadku zasadności zgłoszenia reklamacyjnego Gwarant zapewnia transport i usługę serwisową przedmiotu gwarancji.

W przypadku braku zasadności zgłoszenia reklamacyjnego Kupujący będzie mógł odebrać przekazany przedmiot w siedzibie Gwaranta lub zamówić usługę wysyłki danego przedmiotu na własny koszt.

W wyjątkowych przypadkach, aby zdiagnozować usterkę i stwierdzić zasadność zgłoszenia reklamacyjnego Gwarant może zażądać przygotowania sprzętu do odbioru. Odbiór ten może być dokonany przez firmę spedycyjną, wówczas Kupujący zobowiązany jest przygotować towar w sposób bezpieczny do odbioru. Kupujący wyda przedmiot sprzedaży bez zanieczyszczeń, w opakowaniu oryginalnym lub zastępczym pozwalającym na przetransportowanie przedmiotu sprzedaży w stanie bezpiecznym.

Gwarant zobowiązany jest ustosunkować się do zgłoszenia gwarancyjnego w terminie do 14 dni. Naprawa gwarancyjna zostanie wykonana w najkrótszym możliwym terminie. W wyjątkowych przypadkach, gdy naprawa przedmiotu sprzedaży będzie wymagać sprowadzenia niedostępnych w Polsce lub nietypowych części z zagranicy, termin może być wydłużony. Kupujący zostanie poinformowany o takiej sytuacji drogą mailową lub telefonicznie.

Gwarant zobowiązuje się do naprawy uszkodzonego sprzętu w przypadku zasadności zgłoszenia gwarancyjnego. Wymiana towaru na nowy możliwa jest jedynie w przypadku braku możliwości naprawy sprzętu i gdy wada przedmiotu sprzedaży jest istotna. Zwrot kwoty zakupu za sprzęt jest możliwy jedynie w przypadku braku możliwości naprawy i braku możliwości wymiany na nowy oraz gdy wada jest istotna.

#### **Okresowe przeglądy techniczne sprzętu (dotyczy sprzętu przeznaczonego do użytku pół-komercyjnego oraz komercyjnego)**

Po upływie 6 i 12 miesięcy obowiązywania gwarancji, Gwarant zaleca przeprowadzenie przeglądu technicznego sprzętu. Wszystkie części, które zostaną wymienione w trakcie okresowego przeglądu technicznego, zostaną użyte przez Gwaranta nieodpłatnie w ramach gwarancji (poza częściami zużytymi w trakcie normalnego użytkowania). Kupujący zobowiązany jest jedynie do pokrycia kosztów przeglądu technicznego i dojazdu do klienta wg. indywidualnej wyceny.

Wiążącej wyceny dokonuje dział serwisowy Gwaranta.

#### **Zgłoszenia gwarancyjne**

W celu zgłoszenia reklamacyjnego należy przesłać FORMULARZ GWARANCYJNY za pomocą strony internetowej Gwaranta [www.e-insportline.pl](http://www.e-insportline.pl).

Formularz gwarancyjny powinien zawierać takie informacje jak:

Imię i Nazwisko / Numer telefonu / Adres / Dowód zakupu / Nazwa produktu / Opis Wady.

Klient zostanie poinformowany o zakończeniu i wyniku reklamacji przez e-mail lub telefonicznie.



inSPORTline Polska  
Ciemiętniki 19, 29-120 Kluczewsko  
Telefon: +48 510 275 999  
E-mail: [biuro@e-insportline.pl](mailto:biuro@e-insportline.pl)  
NIP: 6090063070, REGON: 260656756

**Formularz kontaktowy**

